

Intervenció arqueològica preventiva a Plaça Sant Just, 4b-6

CODI MUHBA 021/10

Barcelona, el Barcelonès

Del 16 a 19 de Febrer de 2010



a

Roger Molinas i Amorós

Mataró, 20 de març de 2010

SUMARI

1.	SITUACIÓ.....	4
2.	MARC GEOGRÀFIC I GEOLÒGIC	4
3.	ANTECEDENTS HISTÒRICS I ARQUEOLÒGICS.....	5
3.1.	Context històric.....	5
3.2.	Catàleg de Patrimoni de la Plaça Sant Just.....	5
3.3.	Antecedents arqueològics.....	6
4.	MOTIVACIÓ	7
5.	OBJECTIUS	8
6.	FONAMENTS DE DRET	8
7.	TREBALLS REALITZATS	8
8.	METODOLOGIA.....	8
9.	RESULTATS DE LA INTERVENCIÓ	9
10.	CONCLUSIONS	9
11.	BIBLIOGRAFIA.....	10

ANNEX 1. DOCUMENTACIÓ ADMINISTRATIVA

ANNEX 2. DOCUMENTACIÓ FOTOGRÀFICA

ANNEX 3. UNITATS ESTRATIGRÀFIQUES

ANNEX 4. MATERIALS ARQUEOLÒGICS

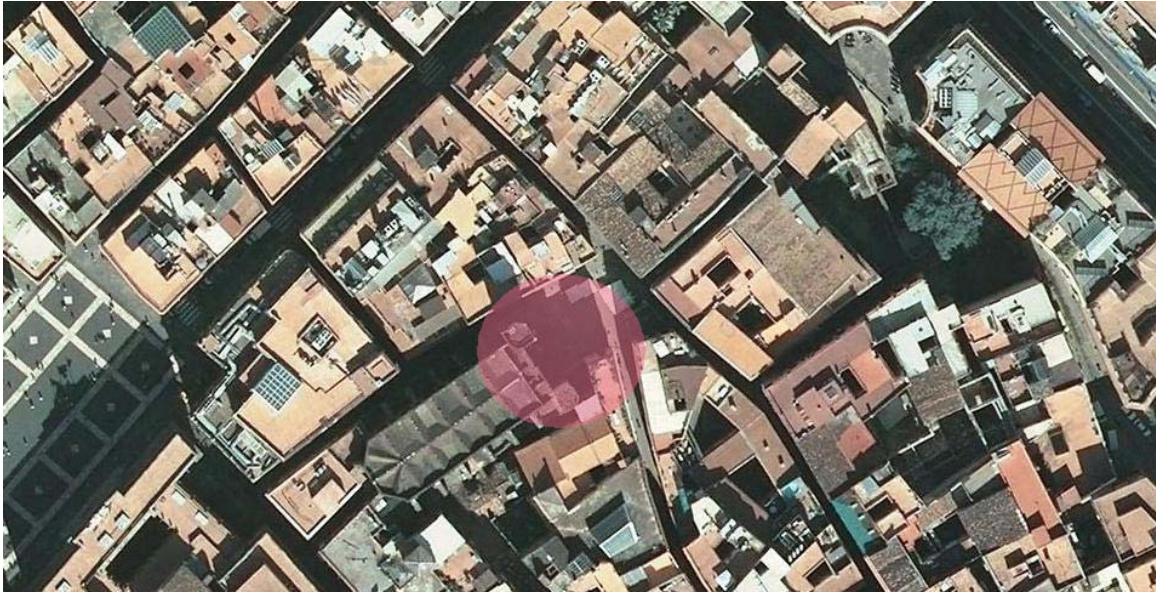
ANNEX 5. PLANIMETRIA

FITXA TÈCNICA

Lloc de la intervenció	Plaça de Sant Just, 4b-6
Població i comarca	Barcelona, el Barcelonès
Codi MUHBA	021/10
Jaciment/s arqueològic/s	Ciutat romana, medieval i moderna de Barcelona
Coordenades UTM	X= 431390,47 / Y=4581795,63 / Z=15,1
Promoció	Societat General Aigües de Barcelona (AGBAR)
Execució obra	ACSA
Execució intervenció	Antequem, SL
Direcció tècnica	Roger Molinas i Amorós
Tipus d'intervenció	Preventiva
Activitat autoritzada	Control d'obra i excavació
Dates	16-19 de Febrer de 2010
Resum	En motiu de l'excavació d'una rasa per la instal·lació d'una conducció de subministrament d'aigua, s'ha realitzat un seguiment de l'obra. Les tasques d'excavació han permès recuperar alguns ossos humans sense connexió anatòmica, segurament relacionats amb l'Església de Sant Just
Paraules clau	Església de Sant Just/ Plaça de Sant Just/ antropologia física/ enterraments

1. SITUACIÓ

Aquesta intervenció arqueològica s'ha portat a terme davant els núm. 4 i 6 de la Plaça de Sant Just, a Barcelona. Es tracta d'una plaça situada dins la ciutat romana i sobre el cementiri de l'Església de Sant Just, emprat des del s. IX al XIX.



Fotografia aèria de la zona (orientació cap al Nord). Font: Institut Cartogràfic de Catalunya

2. MARC GEOGRÀFIC I GEOLÒGIC

Aquesta intervenció s'ha dut a terme en una zona situada dins el què es coneix com el Pla de Barcelona. Aquesta és la gran unitat morfològica que, juntament amb la Serralada de Collserola, conformen la comarca del Barcelonès.

El Pla de Barcelona està obert al mar, limitat per la Serralada de Collserola i, a migjorn, per la falla que segueix, ran de mar, des del Garraf i el Turó de Montjuïc fins el turó de Montgat, més enllà del Besòs.

La falla, originada al moment de la fractura del Massís Catalano-Balear, dibuixà el que, a grans trets, havia de ser la costa catalana. Per això, el pla inclinat del peu de Collserola és de basament paleozoic i d'estructura tabular, havent estat afectada per tots els moviments orogènics alpins.

En el miocè i el pliocè, damunt el sòcol paleozoic se sedimentaren dipòsits marins, dels quals són testimonis el seguit de petits turons existents en el Pla de Barcelona. D'aquests, Montjuïc és el més elevat.

Damunt del sòcol paleozoic foren aportats per les aigües torrencials que baixaven de la serra materials detrítics diversos.

3. ANTECEDENTS HISTÒRICS I ARQUEOLÒGICS

3.1. Context històric¹

Aquesta plaça es troba situada dins del recinte emmurallat de la ciutat romana de Barcelona, fundada "ex-novo" pocs anys abans de la nostra era, sota el govern del Emperador August, sobre el Monts Taber, amb un estatus de colònia i pertany a la província Tarraconense

Era una ciutat de planta octogonal, amb una muralla del segle I, sobre la qual se'n va edificar una altra de més potent al segle III amb un seguit de torres al voltant. Es trobava dividida en "insulae" o illes de cases separades per carrers transversals o perpendiculars, els "cardum" i "decumanus". Els "decumanus maximus" circulava des de l'actual plaça Nova, pel carrer del Bisbe, fins al carrer Regomir; el "cardo maximus" anava des de la porta del call fins a la Plaça de l'Angel. Ambdós carrers es creuaven al Fòrum, localitzat sota la Plaça Sant Jaume, que equivalia a dues "insulae" i on s'hi aixecava el Temple d'August.

Tradicionalment s'havia considerat que en aquesta plaça s'hi havia edificat una basílica paleocristiana, amb les seves corresponent catacumbes, relacionant-ho amb el culte a Sant Just i Sant Pastor, però mai s'ha pogut trobar cap element arqueològic que permeti afirmar, o desmentir, la veracitat d'aquesta llegenda.

La primera notícia fiable que trobem de la plaça és la reconstrucció de l'Església de Sant Just de l'any 801 per part del Rei franc Lluís el Piadós. Aquesta església seria, doncs, la més antiga de la ciutat.

L'any 1342 s'inicien les obres d'enderroc de l'edifici romànic del temple, per tal d'edificar-hi en el seu lloc un altre d'estil gòtic, amb una nau única, capçalera poligonal i capelles entre els contraforts, obra atribuïda al arquitecte Bernat Roca.

El terreny on actualment hi ha la plaça es va emprar, durant aquests segles, de cementiri parroquial fins que l'any 1820 es prohibeixen aquest tipus de necròpolis, per motius higiènics i el 1840 s'inicien les obres de reforma i urbanització, que donen lloc a la seva aparença actual

3.2. Catàleg de Patrimoni de la Plaça Sant Just²

-Font de Sant Just (categoria B): Datada al 1367, es vincula de forma llegendària a la família Fiveller. Comença a funcionar l'any 1427, amb una reforma de 1831. Té un frontis classicista, una balustrada i un relleu gòtic del sant i dos falcons heràldics.

-Palau Moixó (categoria B): Construït sobre el palau medieval Cassador, aquest edifici data de la segona meitat del segle XVIII. Té una planta baixa amb un portal d'arc rebaixat i unes golfes amb òculs a la frontissa, on també hi trobem esgrafiats de gerros i garlandes. A l'interior hi ha un patí d'escala cobert amb voltes d'aresta recolzades sobre columnes toscanes, així com salons amb decoració vuitcentista.

-Església dels Sants Just i Pastor (categoria B): La primera notícia que en tenim és la reconstrucció del segle IX per part del rei franc Lluís el Piadós; al segle X va ser donada a la Catedral i funcionava com a parròquia; entre 1342 i 1363 es fa el gruix de la obra que substitueix l'edifici romànic per un de gòtic, obra atribuïda a l'arquitecte Bernat Roca. la façana es realitza a

¹ DURAN, A. (1973) *Barcelona i la seva Història*, volum I, Curial, Documents de Cultura, Barcelona, pg. 143,149, 200-211, 143 i 620-623; HERNANDEZ (coor) (1987) *Catàleg del Patrimoni arquitectònic històrico-artístic de la Ciutat de Barcelona*, Ajuntament de Barcelona, Barcelona, pg 311-314. , SOBrequés J (dir) (1991) *Història de Barcelona*, vol. I, Enciclopèdia Catalana.

²HERNANDEZ (coord.) (1987) *Catàleg del Patrimoni arquitectònic històrico-artístic de la Ciutat de Barcelona*, Ajuntament de Barcelona, Barcelona, pg 311-314.

Intervenció arqueològica

Plaça Sant Just 4b-6 (021/10)

Barcelona, el Barcelonès

la segona meitat del segle XV i entre 1559 i 1572 es construeix un campanar semi-octogonal amb escala de cargol i barana de pedra. El 1750 es construeixen els arxius i es remodela la façana. Entre 1816 i 1832 es realitza un retaule neoclàssic amb escultures dels germans Vallmitjana. Es fan diverses restauracions i reformes entre 1884 i 1904, així com després de la guerra civil per tal de reparar els desperfectes que havia causat el conflicte bèl·lic.

3.3. Antecedents arqueològics

Prop d'aquesta plaça ja s'havien fet les primeres troballes arqueològiques a començaments de segle XX, com un mosaic romà detectat en una rasa d'obra per Josep Antoni Brusí el 1928 al carrer Palma de Sant Just.

Sense cap dubte l'excavació arqueològica més important duta a terme prop de la Plaça va ser la del carrer Bisbe Caçador³, sota la ubicació de l'actual Arxiu Administratiu Municipal, entre els anys 1990 i 1998, en diverses intervencions dirigides per Antoni Rigo i Beatriu Miró (1990), Joan Eusebi Garcia i Biosca (1992), així com Emili Revilla, Albert Martín, Lluís Manel Gonzalbez i Julia Bertran (1994-1998). En aquest jaciment es varen localitzar les restes d'una domus del segle I amb pintures murals, una domus del segle II i una altra del IV, amb 14 àmbits documentats i un conjunt termal privat; També es va documentar un tram de la muralla alt imperial i la seva rasa de fonamentació, murs tardo romans d'un edifici destinat a producció d'oli, un possible absis i el soterranis d'una casa industrial moderna amb sitges i trulls d'oli.

L'any 1998⁴ Carme Subiranas va fer un seguiment al Carrer Cervantes on va documentar part de la fonamentació de l'església dels Sants Just i Pastor, on apunta la possibilitat que aquesta part del mur correspongui a la fase romànica de l'església.

El 1999⁵ Vicent Verdegall i Cerezo excava al carrer Dagueria documentant diversos murs romans de carreus lligats amb morter calç, ceràmica del segle V i una mandíbula inferior humana. També aquell any Josep Maria Vila⁶ i Carabasa excava dins el palau Fivaller del carrer Lledó, documentant retalls tardo romans, sitges altmedievals, un mur medieval i diverses estructures modernes (pous i murs).

Ja al 2007⁷ Bertha Durà i Lòpez fa un sondeig al carrer Dagueria nº20, que resulta negatiu. També en aquest any Iñaki Moreno i Marta Fàbregues⁸ excaven al carrer ciutat nº3 on localitzen diversos murs pertanyents a una "insulae" del segle I, possiblement amb façana que donaria al "decumanus maximus", també localitzen paviments i estrats del segle IV, així com diversos murs, clavegueres i fosses sèptiques de cronologia moderna i medieval.

³ MARTÍN A., MIRÓ N., REVILLA E., (1999) "El complejo termal privado de la Domus de la calle Bisbe Caçador de Barcelona" a *II Coloquio Internacional de Arqueología de Gijón, Gijón 1999.*, REVILLA E., MARTÍN A., GONZALBEZ L.M., BERTRAN J., (1995) *Informe de l'excavació efectuada a l'Arxiu Administratiu.* Informe inèdit. MHCB

⁴ SUBIRANAS C. (1998) *Memòria del seguiment arqueològic als carrers Cervantes i Hercules de Ciutat Vella, Barcelona (Barcelonès).* Arqueociència. Memòria inèdita. MHCB

⁵ VERDEGAL V. (1999) *Informe preliminar de l'excavació arqueològica d'urgència al carrer Dagueria 18, Barcelona. Codi 94/99.* Memòria inèdita. MHCB

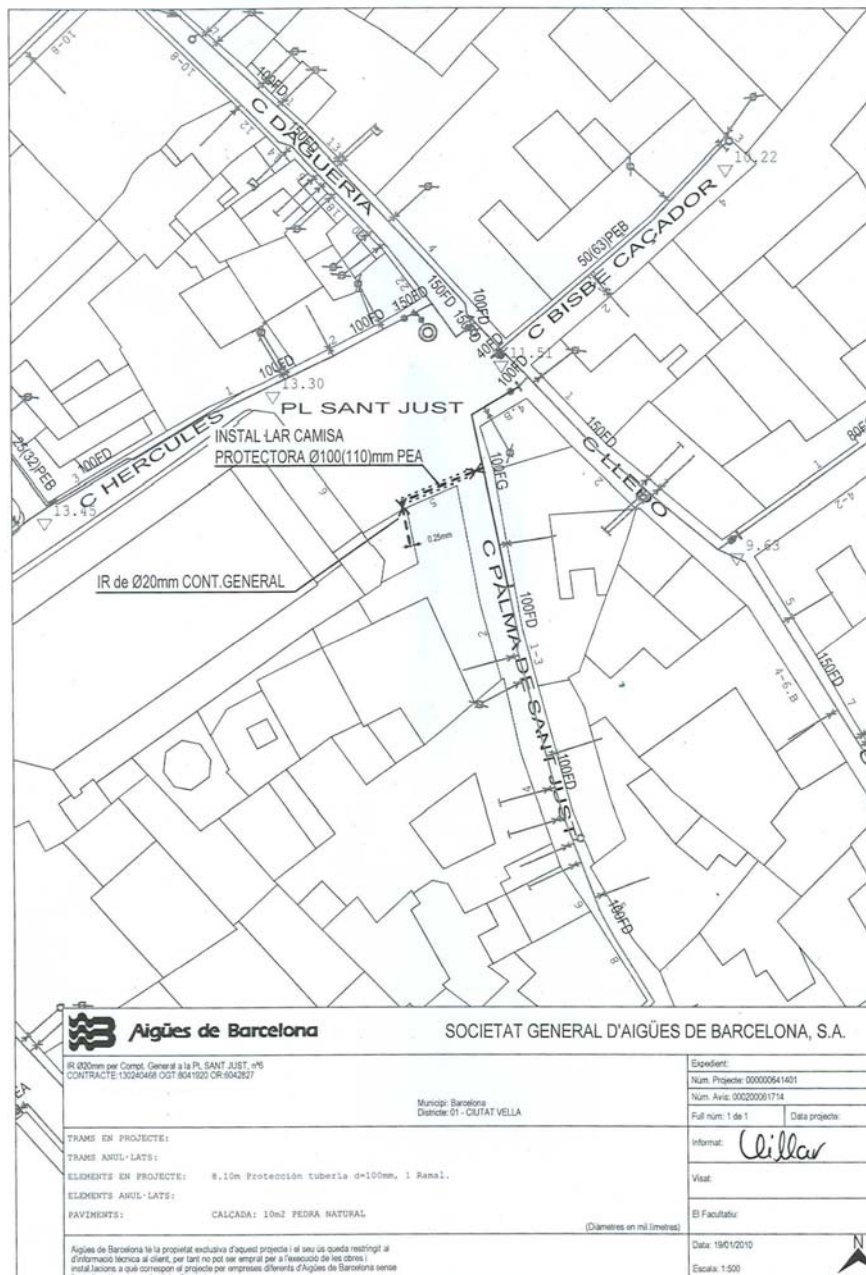
⁶ VILA J.M. (1999) *Memòria de la intervenció arqueològica realitzada al carrer Lledó 4-6 bis.* Memòria inèdita. MHCB

⁷ DURÀ B. (2007) *Memòria de la intervenció arqueològica realitzada al carrer Dagueria nº 20. Codi 037/07* Memòria inèdita. MHCB

⁸ MORENO I., FÀBREGUES M. (2007) *Memòria de la intervenció arqueològica realitzada al carrer de la Ciutat nº3, Ciutat Vella, Barcelona. Codi 082/07.* Memòria inèdita. MHCB

4. MOTIVACIÓ

La intervenció ha estat motivada per la realització d'una rasa per a la instal·lació d'una conducció de subministrament d'aigua per a l'edifici dels arxius de l'Església de Sant Just i Sant Pastor. La obra està promoguda per Aigües de Barcelona i la va dur a terme AGSA. Atès que es tracta d'una Zona d'Interès Arqueològic, relacionada amb un sector de la ciutat d'una elevada importància científica i patrimonial, ha estat necessari realitzar un seguiment arqueològic de l'obra.



Projecte de l'obra. Font: AGBAR

5. OBJECTIUS

- Determinar l'existència de restes arqueològiques al subsòl del parc.
- Documentar, analitzar i valorar les restes que es localitzin.
- Vetllar per la preservació de les possibles restes arqueològiques del subsòl.

6. FONAMENTS DE DRET

- Llei 9/1993 30 de setembre del Patrimoni Cultural Català (DOGC 1807 de l'11 d'octubre de 1993)
- Decret 78/2002 de 5 de març del Reglament de protecció del patrimoni arqueològic i paleontològic (DOGC 3594 de 13 de març de 2002).

7. TREBALLS REALITZATS

L'empresa ACSA ha executat el projecte d'obra que ha consistit en l'excavació d'una rasa pel soterrament d'una canalització d'aigua. Durant els treballs d'excavació s'ha portat a terme un seguiment exhaustiu dels moviments de terra per tal de determinar l'existència de possibles restes arqueològiques amagades al subsòl.

La localització d'ossos en l'estrat d'anivellament del terreny va suposar l'excavació manual i documentació exhaustiva d'aquests.

8. METODOLOGIA

La intervenció s'ha dut a terme de forma mecànica i manual; per tal de realitzar la rasa s'ha fet de forma manual amb martells compressors. Per altra banda, la delimitació i neteja de les restes arqueològiques aparegudes ha implicat la excavació seguint la metodologia arqueològica.

Les tasques de documentació arqueològiques s'han desenvolupat seguint les indicacions proposades des del Museu d'Història de la Ciutat de Barcelona (MHCB), així com la metodologia de registre de dades proposat per E.C. Harris i A. Carandini, modificat a partir de la pràctica arqueològica en aquest tipus de jaciment i de les circumstàncies concretes de l'excavació.

Es distingeixen cada un dels diversos nivells i estrats localitzats, d'acord amb criteris estratigràfics, de textura, composició i color. Pel registre objectiu dels elements i estrats que s'exhumen es realitza una numeració correlativa d'aquests, denominats *Unitat Estratigràfica* (U.E.), del quals se'n realitza una fitxa. En aquesta, s'indica a la seva ubicació en el context general del jaciment, la descripció i la posició física respecte a la resta d'UE amb que es relaciona, així com la seva datació. S'informatitzarà amb el sistema MS Acces.

Els materials recuperats es separen en bosses diferenciades per cada UE. Posteriorment seran rentats, siglats i inventariats. L'estudi d'aquests materials ens permetrà acostar-nos a la cronologia de cada UE.

Els treballs s'han completat amb l'aixecament planimètric dels diferents àmbits d'actuació, tot assenyalant les zones intervingudes, els diferents nivells i restes localitzades.

També s'ha realitzat el corresponent reportatge fotogràfic de tots els treballs realitzats i de cada una de les restes arqueològiques localitzades per tal de deixar-ne constància.

9. RESULTATS DE LA INTERVENCIÓ

La intervenció arqueològica subsidiària de les obres d'ampliació del subministrament públic d'aigua a l'edifici annex a l'Església de Sant Just i Sant Pastor (Plaça Sant Just nº6), ha consistit en el control de la realització d'una rasa de vuit metres. La rasa es localitza entre la porta del nº6 de la Plaça de Sant Just, a pocs metres de les escales de l'Església, fins a la part lateral de la Font de Sant Just, per la part del carrer Palma de Sant Just.

Les dimensions de la rasa van ser de 42 centímetres d'ample, uns vuit metres de llarg i una potència d'uns 40 cm. L'estratigrafia que es va poder documentar en aquest tram van ser l'actual pavimentació de grans llambordes, d'uns 10 cm, un nivell de preparació (UE 10), també de 10 cm de potència, i per sota es va localitzar un nivell d'argiles amb sorra (UE 11) on varen aparèixer un seguit d'ossos humans, d'una potència de 30 cm. Aquest nivell es va excavar de forma manual.

Es varen recuperar un total de 53 restes òssies d'origen humà⁹ (vegeu inventari als annexos), totes elles en un avançat estat de facturació i sense cap mena de connexió anatòmica entre elles. D'aquestes restes s'han pogut determinar anatòmicament 28 (un 52,8%); la resta pertanyen a fragments indeterminables de diàfisi d'ós llarg (17 casos, un 32%) , o bé son restes d'ossos plans (vèrtebres, costelles, fragments de crani o pelvis) en 8 casos (un 15%).

Les restes determinades pertanyerien a un nombre mínim d'individus de 2, xifra calculada a partir del nombre de diàfisis medials de tibia (4, dues per a cada lateralitat).

La major part dels ossos trobats pertanyen a restes cranials (7 restes, 13%, 5 trossos de parietal, un occipital i un no determinat) i fragments de tibia (5 restes, 9%, 4 diàfisis medials i una epífisi proximal), la resta pertanyen a fragments d'ossos llargs (peroné, húmer o radi), costelles, metàpodes i un axis.

Pel que fa als paràmetres d'edat, podem veure com la immensa majoria d'ossos llargs es troben epifisats, la qual cosa indicaria que son individus amb una edat superior a l'adolescència (15 anys per les femelles i 17 per els mascles), excepte en el cas d'un radi distal, que no es troba epifisat i que, per tant, encara no hauria completat la maduresa esquelètica, la qual cosa significaria que té una edat inferior als 19 anys en cas de ser maculí o als 17 si es femení.

També s'ha recuperat una peça dental, concretament una premolar segona superior, que presenta un desgast dentari de nivell 3 segons l'escala de Brothwell¹⁰, la qual cosa equivaldria a un paràmetre d'edat entre 17 i 25 anys, tot i que aquesta variable pot estar distorsionada segons si la seva alimentació era més o menys abrasiva.

No s'ha pogut determinar el sexe en cap de les restes òssies recuperades. Tampoc s'ha determinat cap tafonomia o traça tafonòmica sobre la seva superfície.

10. CONCLUSIONS

La intervenció arqueològica ha permès determinar l'existència d'un nivell amb restes humanes al subsòl de la plaça Sant Just, que no es poden associar a cap estructura d'inhumació.

Malgrat que aquestes restes no s'han trobat en connexió anatòmica, hem de pensar que possiblement haurien format part de l'antiga necròpoli, situada en aquest indret i utilitzada un llarg període de temps entre els segles IX-XIX. La fragmentació dels ossos vindria determinada per les successives alteracions realitzades en el subsòl de la plaça al llarg del temps.

⁹ L'estudi d'antropologia física s'ha dut a terme amb el manual CAMPILLO D., SUBIRÀ M.E. (2004) *Antropologia física para arqueólogos*, Ariel Prehistòria, Barcelona.

¹⁰ BROTHWELL D.R. (1987) *Desenterrando huesos*. Fondo de Cultura Económica. México.

L'absència de materials arqueològics que es puguin associar al nivell localitzat ens impedeixen donar una cronologia aproximada de les restes òssies documentades.

11. BIBLIOGRAFIA

- BROTHWELL D.R. (1987) *Desenterrando huesos*. Fondo de Cultura Económica. México
- CAMPILLO D., SUBIRÀ M.E. (2004) *Antropología física para arqueólogos*, Ariel Prehistòria, Barcelona.
- DURÀ B. (2007) *Memòria de la intervenció arqueològica realitzada al carrer Dagueria nº 20*. Codi 037/07 Memòria inèdita. MHCB.
- DURAN, A. (1973) Barcelona i la seva Història, volum I, Curial, Documents de Cultura, Barcelona, pg. 143,149, 200-211, 143 i 620-623; HERNANDEZ (coor) (1987) Catàleg del Patrimoni arquitectònic històric-artístic de la Ciutat de Barcelona, Ajuntament de Barcelona, Barcelona, pg 311-314.
- HERNANDEZ (coor) (1987) Catàleg del Patrimoni arquitectònic històric-artístic de la Ciutat de Barcelona, Ajuntament de Barcelona, Barcelona, pg 311-314.
- MARTÍN A., MIRÓ N., REVILLA E., (1999) "El complejo termal privado de la Domus de la calle Bisbe Caçador de Barcelona" a *II Coloquio Internacional de Arqueología de Gijón, Gijón 1999*
- MORENO I., FÀBREGUES M. (2007) *Memòria de la intervenció arqueològica realitzada al carrer de la Ciutat nº3, Ciutat Vella, Barcelona*. Codi 082/07. Memòria inèdita. MHCB
- REVILLA E, MARTÍN A., GONZALBEZ L.M., BERTRAN J., (1995) *Informe de l'excavació efectuada a l'Arxiu Administratiu*. Informe inèdi. MHCB
- SUBIRANAS C. (1998) *Memòria del seguiment arqueològic als carrers Cervantes i Hercules de Ciutat Vella, Barcelona (Barcelonès)*. Arqueociència. Memòria inèdita. MHCB
- VERDEGAL V. (1999) *Informe preliminar de l'excavació arqueològica d'urgència al carrer Dagueria 18, Barcelona*. Codi 94/99. Memòria inèdita. MHCB
- VILA J.M. (1999) *Memòria de la intervenció arqueològica realitzada al carrer lledó 4-6 bis*". Memòria inèdita. MHCB

Intervenció arqueològica
Plaça Sant Just 4b-6 (021/10)
Barcelona, el Barcelonès

ANNEX 1. DOCUMENTACIÓ ADMINISTRATIVA



Expedient 437 K121 N-B-2010-1-4901 sobre l'autorització per a 2010 d'una intervenció arqueològica preventiva a la plaça de Sant Just, 4b-6 de Barcelona, Barcelonès, segons el procediment establert en l'article 14 i següents del Decret 78/2002, de 5 de març de 2002, del Reglament de protecció del patrimoni arqueològic i paleontològic.

Fets

1. En data 5 de febrer de 2010 (registre d'entrada núm. 236/0401E) el senyor Ferran Puig i Verdaguer, director del Servei d'Arqueologia del Museu d'Història de Barcelona, presenta una sol·licitud d'intervenció preventiva de control arqueològic a la plaça de Sant Just, 4b-6 de Barcelona sota la direcció de l'arqueòleg Roger Molinas Amorós del 9 al 12 de febrer de 2010.
2. El dia 11 de febrer de 2010, el Servei d'Arqueologia i Paleontologia ha emet informe favorable a l'esmentada sol·licitud

Atès que les dates d'execució sol·licitades no s'ajusten al que preveu l'article 15.3 del Decret 78/2002 sobre els terminis de resolució de la sol·licitud es proposa un canvi de dates de la intervenció

Motivació

Obertura d'una rasa per a una escomesa d'Aigües de Barcelona en una zona d'expectativa arqueològica.

Fonaments de dret

1. Article 47 i següents de la Llei 9/1993, de 30 de setembre, del patrimoni cultural català (DOGC núm. 1807).
2. Decret 78/2002, de 5 de març de 2002, del Reglament de protecció del patrimoni arqueològic i paleontològic (DOGC núm. 3594).

Resolució

Per tot això, resolc:

1: **Autoritzar** l'ampliació del termini d'autorització de la intervenció arqueològica preventiva d'acord amb les següents dades i condicions:

Lloc de la intervenció: Plaça de Sant Just, 4b-6 de Barcelona, Barcelonès.

Persona o institució autoritzada: Servei d'Arqueologia del Museu d'Història de Barcelona.

Direcció de la intervenció arqueològica: Roger Molinas Amorós.



Activitat autoritzada: control i, si s'escau, excavació arqueològica .
Terminis de realització de la intervenció: del 16 al 19 de febrer de 2010.
Lloc de dipòsit provisional de les restes: Museu d'Història de Barcelona.

La intervenció arqueològica o paleontològica autoritzada haurà de ser realitzada d'acord amb les disposicions de la Llei 9/1993, del patrimoni cultural català, i del Decret 78/2002, del Reglament de protecció del patrimoni arqueològic i paleontològic, així com en els termes descrits en la documentació presentada per a la tramitació de l' expedient.

2: Notificar aquesta resolució, tal i com disposa l'article 5.2 del Decret 78/2002, simultàniament a l'ajuntament del municipi afectat i a la persona interessada, amb l'advertiment que:

- Els particulars poden interposar recurs d'alçada contra aquesta resolució davant l'òrgan que l'ha dictat o davant del conseller de Cultura i Mitjans de Comunicació, en el termini d'un mes a comptar des de l'endemà de la recepció de la notificació, d'acord amb l'article 107 en relació amb els articles 114 i 115 de la Llei de règim jurídic de les administracions públiques i del procediment administratiu comú, sens perjudici que es pugui interposar altre recurs que sigui considerat convenient.
- Les administracions públiques podran interposar, d'acord amb el que determina l'article 44 de la Llei 29/1998, de 13 de juliol, de la Jurisdicció Contenciosa Administrativa, recurs contenciós administratiu davant el Tribunal Superior de Justícia de Catalunya, en el termini de dos mesos a comptar des de la notificació. Potestativament, dins el mateix termini, també podran efectuar el requeriment previ que determina el precepte legal abans esmentat.

Barcelona, 11 de febrer de 2010

Jordi Roca i Armengol
Director general del Patrimoni Cultural
Resolució signada pel director general del Patrimoni Cultural. Aquest document és vàlid només a efectes de comunicació.

Intervenció arqueològica
Plaça Sant Just 4b-6 (021/10)
Barcelona, el Barcelonès

ANNEX 2. DOCUMENTACIÓ FOTOGRÀFICA



1. Inici de la realització de la rasa



2. Detall de la localització de la tibia i l'húmer



3. Vista en detall del peroné.



4. Vista general de la rasa.



5. Vista general de la rasa un cop acabada



6. Detall de la rasa un cop acabada.

Intervenció arqueològica
Plaça Sant Just 4b-6 (021/10)
Barcelona, el Barcelonès

ANNEX 3. UNITATS ESTRATIGRÀFIQUES

JACIMENT	Plaça Sant Just 4b-6	ANY	2010	U.E.	10				
MUNICIPI	Barcelona	CODI	021/10	TIPUS					
DEFINICIÓ	Estructura	ÀMBIT/SECTOR		FET/ESTRUC.	Paviment				
COMPOSICIÓ GEOL.									
COMPOSICIÓ ORG.									
COMPACTACIÓ		COLOR							
INCLUSIONS (-10%)									
DISTRIBUCIÓ COMP/INCL		MOSTRES							
ALTRES OBSERVACIONS									
FORMA PLANTA		FORMA SECCIÓ							
BASE		OBSERVACIONS PARET							
DIMESIONS									
TIPUS ESTRUCTURA									
MATERIAL CONSTR.									
TIPUS D'OBRA									
ALTRES DADES TÈCNiques									
Z SUP	15,3	Z INF	15	m s.n.m.	POTÈNCIA	30 c	cm	ORIENTACIÓ	
DIMENSIONS MÀX.						FIABILITAT/CONSERV.			
OBSERVACIONS									
MATERIALS									
Nº INHUM.		ESTRUCTURA VINC.		ORIENTACIÓ IN					
POSICIÓ					CONSERV.				
ALTRES ELEM.									
COBREIX	11	COBERT PER							
FARCEIX		FARCIT PER							
TALLA		TALLAT PER							
S'ADOSSA		SE LI ADOSSA							
IGUAL A		COMPARABLE							
INTERPRET.	Paviment. Nivell de circulació actual.								
CRONOL.	Contemporània.								
PLANTES		FOTO		DATA	16/2/2010				
SECCIONS		NOM	Roger Molinas Amorós						

JACIMENT	Plaça Sant Just 4b-6	ANY	2010	U.E.	11						
MUNICIPI	Barcelona	CODI	021/10	TIPUS							
DEFINICIÓ	Estrat			ÀMBIT/SECTOR							
				FET/ESTRUC.							
COMPOSICIÓ GEOL.	Sorres i argiles				POSITIVES						
COMPOSICIÓ ORG.	Restes orgàniques										
COMPACTACIÓ	Solta	COLOR	Negre								
INCLUSIONS (-10%)											
DISTRIBUCIÓ COMP/INCL		MOSTRES									
ALTRES OBSERVACIONS											
FORMA PLANTA		FORMA SECCIÓ			NEGATIV.						
BASE		OBSERVACIONS PARET									
DIMESIONS											
TIPUS ESTRUCTURA					ESTRUCTUR.						
MATERIAL CONSTR.											
TIPUS D'OBRA											
ALTRES DADES TÈCNiques											
Z SUP	15,3	Z INF	14,7	m s.n.m.	POTÈNCIA	30 c	cm	ORIENTACIÓ		GENERAL	
DIMENSIONS MÀX.					FIABILITAT/CONSERV.						
OBSERVACIONS											
MATERIALS											
Nº INHUM.		ESTRUCTURA VINC.		ORIENTACIÓ IN							INHUM.
POSICIÓ					CONSERV.						
ALTRES ELEM.											
COBREIX		COBERT PER	10								RELACIONS ESTRATIGRÀFIQUES
FARCEIX		FARCIT PER									
TALLA		TALLAT PER									
S'ADOSSA		SE LI ADOSSA									
IGUAL A		COMPARABLE									
INTERPRET.	Estrat d'anivellament del terreny, on es localitzen òssos humans										
CRONOL.	Indeterminada										
PLANTES		FOTO		DATA	16/2/2010						
SECCIONS		NOM	Roger Molinas Amorós								

Intervenció arqueològica
Plaça Sant Just 4b-6 (021/10)
Barcelona, el Barcelonès

ANNEX 4. MATERIALS ARQUEOLÒGICS

Intervenció arqueològica
 Plaça Sant Just 4b-6 (021/10)
 Barcelona, el Barcelonès

OS	FRACCIÓ	FUSIÓ	DESGAST	EDAT	COSTAT	OBSERVACIONS
Crani	ND					
ND	Os pla					
Húmer	DM+DD	FD		>14	D	
ND	Os pla					
ND	Diàfisi					
Tíbia	DM				E	
Radi	DD	UD		<19	E	
Costella	COR					
ND	Os pla					
ND	Os pla					
ND	Os pla					
Crani	Parietal					
Metatars	DM+DP	FP		>15		
Peroné	DM+DP	FP			D	
ND	Diàfisi					
ND	Diàfisi					
Crani	Parietal					
Peroné	DM				D	
Crani	Parietal					
ND	Diàfisi					
ND	Diàfisi					
Tíbia	EP	FP		>15		
Tíbia	DM				D	
ND	Diàfisi					
ND	Diàfisi					
ND	Diàfisi					
ND	Diàfisi					
Premolar segona superior			3	17-25		
Metatars	DD	FD		>15		
Tíbia	DM				E	
Costella	COR					
ND	Diàfisi					
Peroné	DM				E	
ND	Os pla					
Húmer	DD					
Crani	Parietal					
Crani	Occipital					
Tíbia	DM				D	

Intervenció arqueològica
Plaça Sant Just 4b-6 (021/10)
Barcelona, el Barcelonès

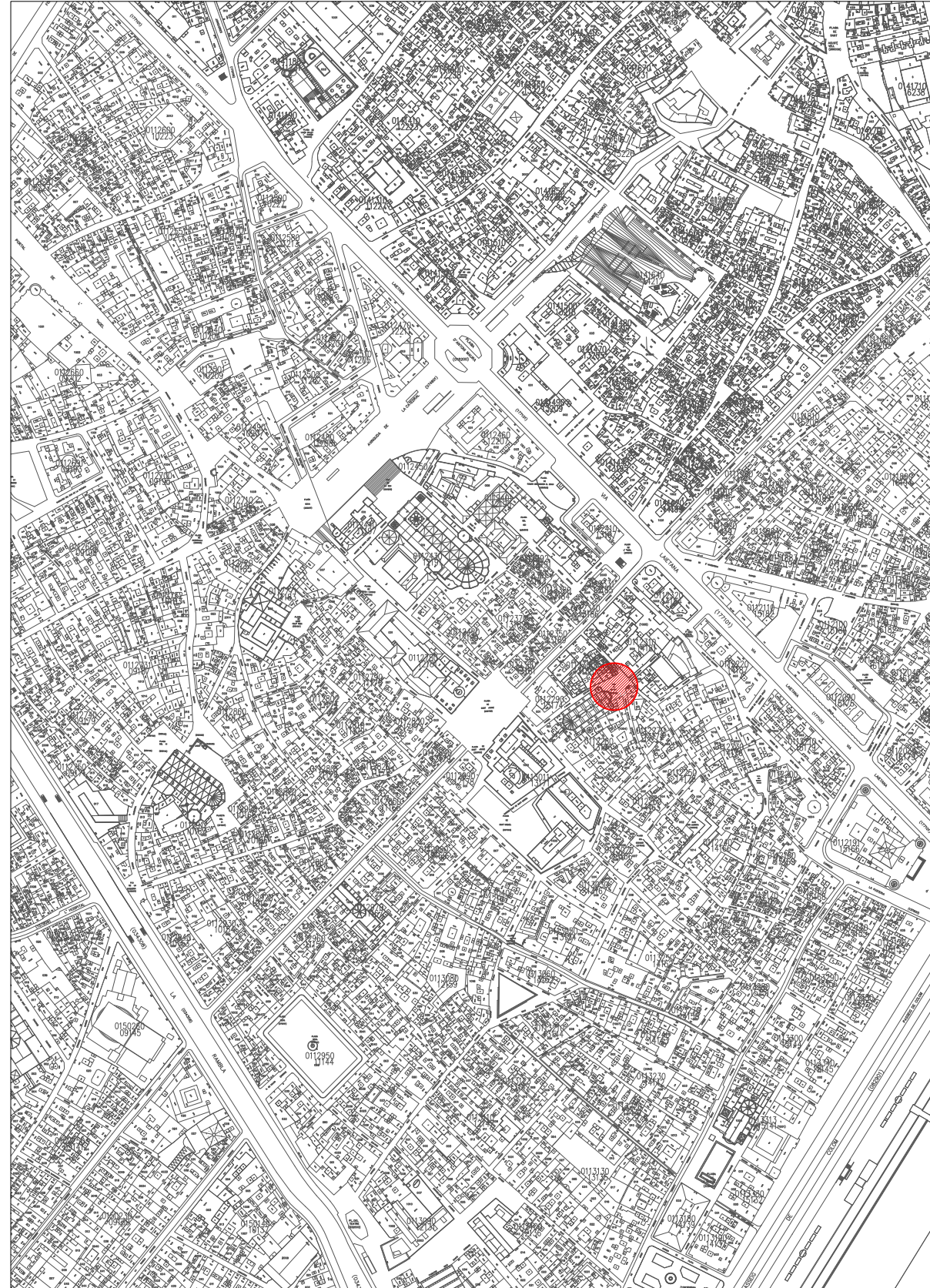
ND	Diàfisi					
ND	Diàfisi					
Metacarp	DM+DP	FP			>15	
Crani	Maxil-lar					
Costella	COR					
ND	Diàfisi					
ND	Diàfisi					
ND	Diàfisi					
ND	Diàfisi					
ND	Diàfisi					
Crani	Parietal					
Pelvis	Isquion					
Costella	COR					
ND	Diàfisi					
Axis	Corpus					

Intervenció arqueològica
Plaça Sant Just 4b-6 (021/10)
Barcelona, el Barcelonès

ANNEX 5. PLANIMETRIA



Situació e.1:20.000



Emplaçament e.1:5.000



Lloc de la Intervenció
Plaça de Sant Just, 4b-6
Barcelona
Codi MUHBA: 021/10

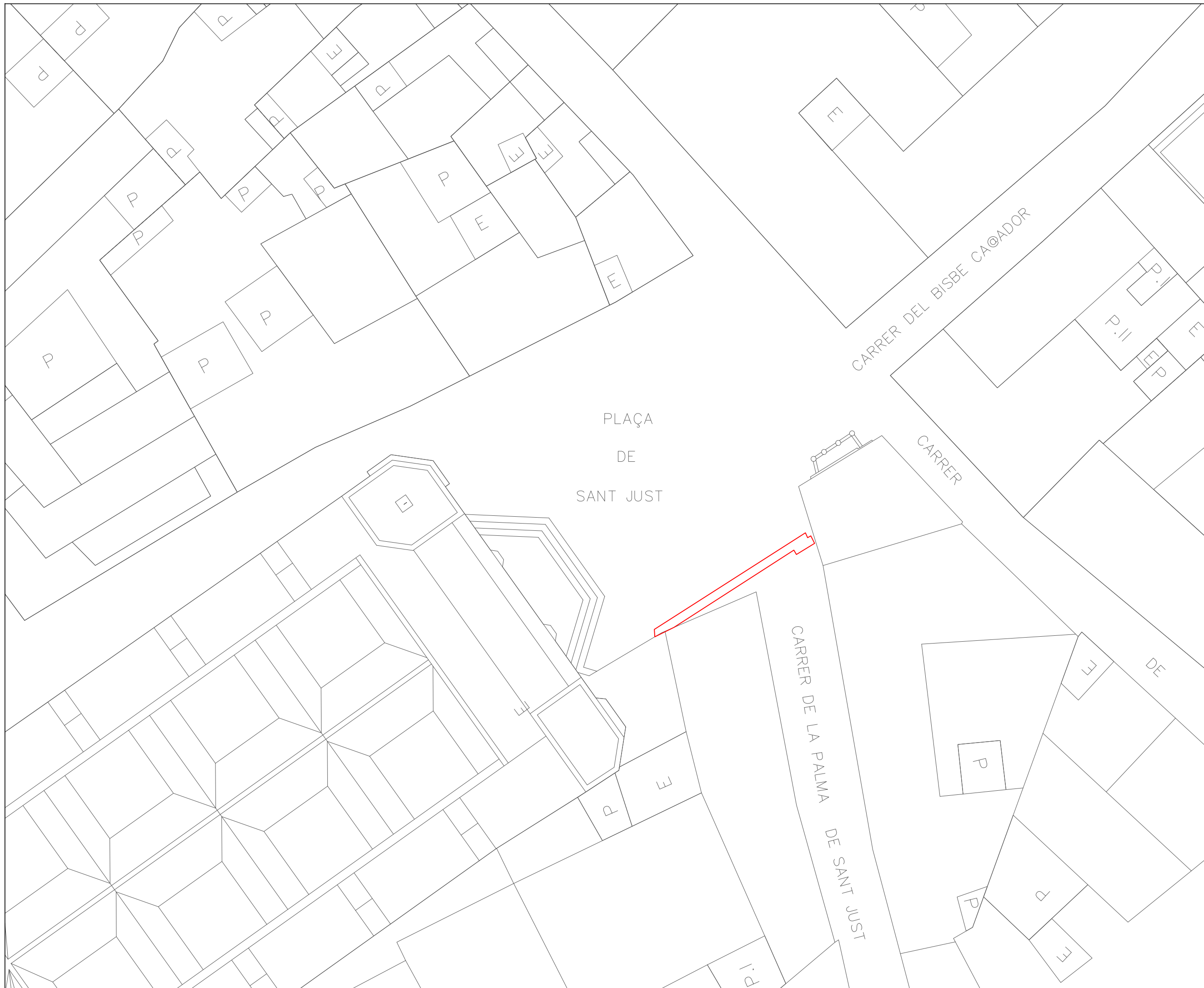
Promoció i Financament
Societat General Aigües de
Barcelona (AGBAR)

Direcció Arqueològica
Roger Molinas Amorós

Títol del Plànol
Situació intervenció

Escala Núm. plànol
A3 1:20.000 / 1:5.000 **1**

Data Full
12 de febrer 2010 1 de 1



— Ubicació de la rasa

Lloc de la Intervenció
Plaça Sant Just, 4b-6
 Barcelona
 Codi MUHBA: 021/10

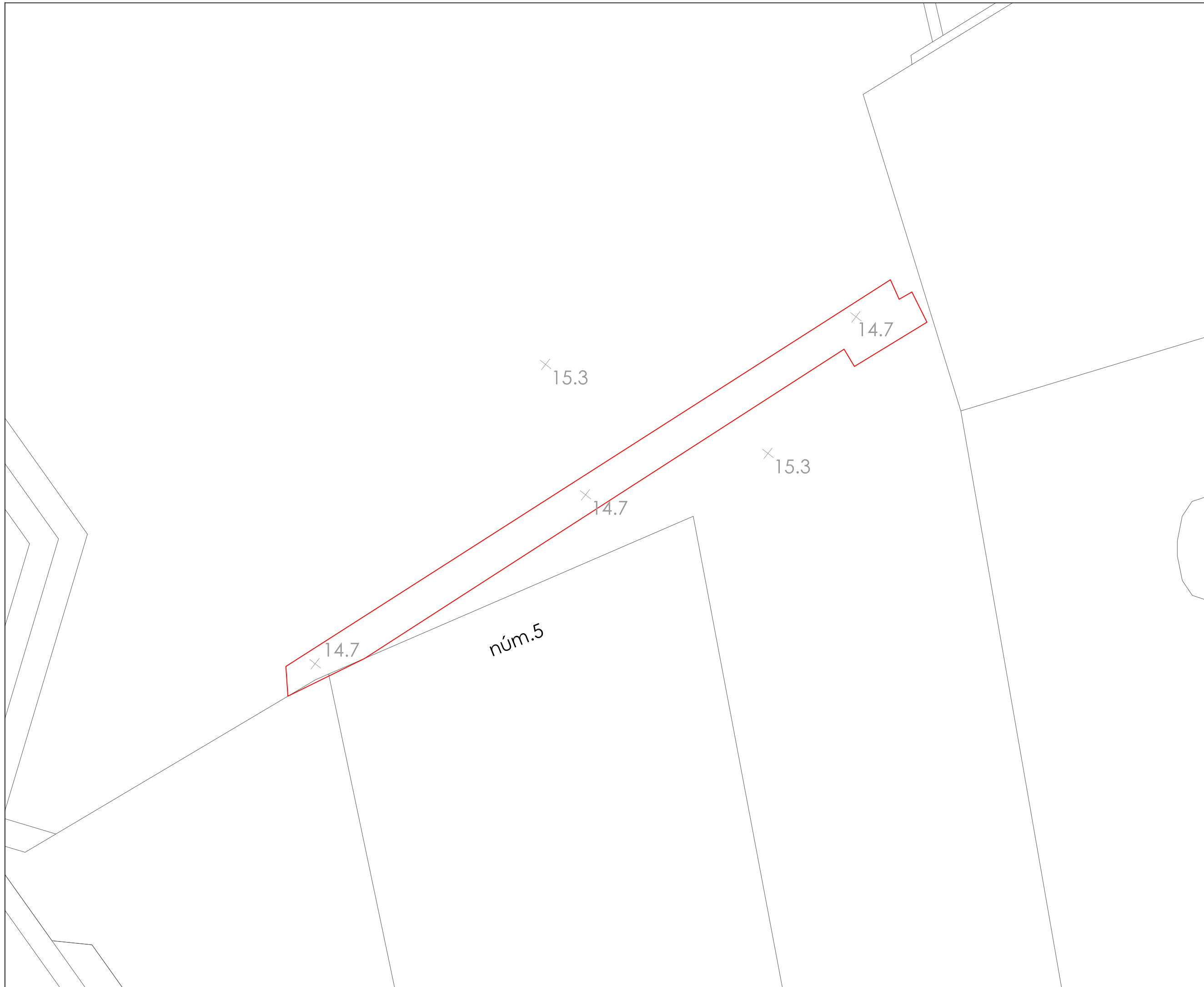
Promoció i Financament
Societat General Aigües de Barcelona (AGBAR)

Direcció Arqueològica
Roger Molinas Amorós

Títol del Plànol
Planta general de l'obra

Escala A3 1:200	Núm. plànol 2
---------------------------	-------------------------

Data 12 de febrer 2010	Full 1 de 1
----------------------------------	-----------------------



— Rasa objecte d'estudi

Lloc de la Intervenció

Plaça Sant Just, 4b-6
Barcelona
Codi MUHBA: 021/10

Promoció i Finançament

Societat General Aigües de
Barcelona (AGBAR)

Direcció Arqueològica

Roger Molinas Amorós

Títol del Plànol

Planta de la rasa de serveis

Escala

A3 1:50

Data

12 de febrer 2010

Núm. plànol

3

Fol·li

1 de 1